

## Fréttapistill

Fyrstu helgina í mars klifu þeir Helgi Benediktsson og Arnór Guðbjartsson ís foss sunnan í Esjunni, nánar tiltekið suðvestur-vegg gils í klettunum milli Þverfellshorns og Gunnlaugsskarðs. Fossinn var um 40 m hár, samsettur úr lóðréttum beltum með hallandi stöllum á milli. Samfelldur ís var alla leiðina. Efst var ísinn slúttandi. Telja þeir fossinn vera IV. gráðu ísklifur.

Þeir Helgi og Arnór gerðu það ekki endasleppt því seinna í mars lögðu þeir til atlögu við NV-vegg Skessuhornsins og komust upp um 4/5 hluta leiðarinnar. Þá voru eftir tvö klettabelti en á þeim var aðeins snjóhroði sem enga festu veitti og nánast enginn ís. Þeir fóru út úr veggnum út á NA-hrygginn og síðan þar upp. Erfiðasti hlutinn af því sem þeir klifruðu var neðst, bratt ísklifur með lausum snjó ofaná. Klifrið tók ca 4 klst og gráðan var III/IV.

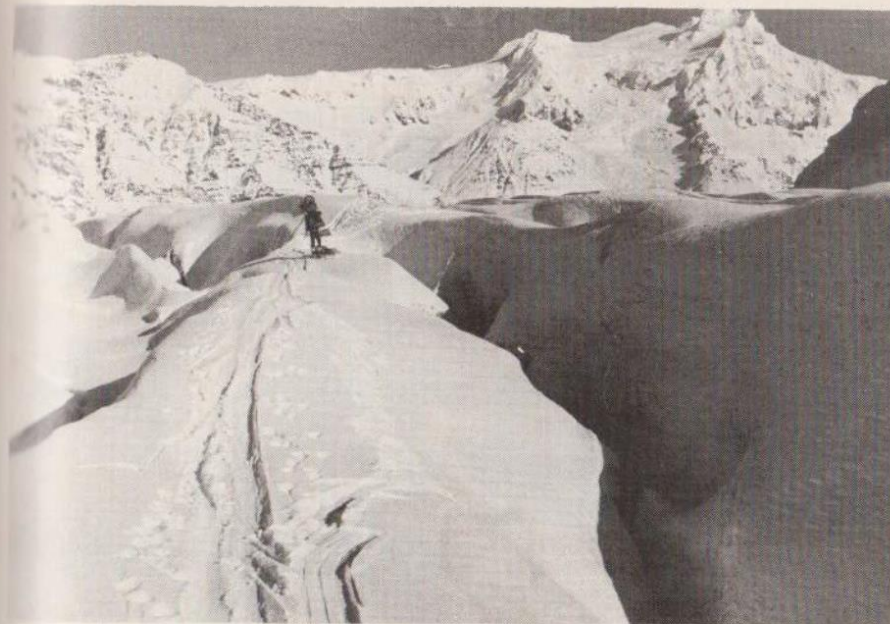
Páskarnir eru stærsta ferðahelgin og er þá jafnan mest um lengri ferðir að ræða.

8 félagar í ÍSALP og HSSK lögðu leið sína á Örafasvæðið og var fyrst farið í Esjufjöll þar sem dvalið var í eina nótt. Á laugardag fyrir páska var svo lagt á Örafajökul. Var lagt af stað frá Sandfelli kl. 08.30 í bliðskaparveðri. Í 1000 m hæð var stigið á skíði og gengið á þeim á toppinn, en þangað var komið um kl. 2.00. Blankalogn var og heið-

skirt og snjóbráð því mikil síðdegis. Ferðin niður tók 2 klst.

Í byrjun apríl fóru fimm menn yfir Vatnajökul á skíðum frá Esjufjöllum norður á Brúarjökul og þaðan norður í Möðrudal. Þetta voru þeir Magnús Hallgrímsson, Helgi Ágústsson, Leifur Jónsson, Guðmundur Sigvaldason og Þorsteinn Guðbjörnsson. Ferðin tók rétta viku, þar af þrjú daga yfir jökulinn frá Esjufjöllum. Einn dag voru þeir veðurtepptir á jöklinum. Frá Brúarjökli voru þeir þrjú daga norður í Möðrudal. Þetta mun vera með fyrstu skíðaferðum yfir Vatnajökul að vetrarlagi en eins og mörgum er kunnugt hafa margar tilraunir mistekist til að fara yfir Vatnajökul að vetri til.

Í páskavíkunni gengu fimm Akureyringar og tveir Reykvíkingar saman suður Sprengisand á skíðum. Þeir voru um það bil viku á leiðinni en þeir lögðu af stað upp úr Eyjafirði á laugardag fyrir pálmásunnudag. Þeir héldu sem leið liggur suður í Nýjadal og þaðan í sem beinasta stefnu niður að Þórisvatni. Mikil leysing var sunnan til á hálandinu enda lofthiti hár. Vegna þessa breyttu þeir upphaflegri ferðaáætlun en skv. henni áttu að fara niður með Þjórsá til byggða. Því lögðu þeir leið sína austar þar sem land liggur herra.



Þessi mynd er tekin inni á Svínafellsjökli. Til hægri er Hrútsfjallið með Hrútsfjallstindum en leiðin sem þau þrjú fóru liggur upp hægra megin við skriðjökulinn sem fellur niður fjallið. Ljós. Guðjón Halldórsson, mars 1979.

Þann 11. maí sl. var suðurhlíð Hrútsfjallstinda í fyrsta skipti klifinn af þeim Torfa Hjaltasyni, Einari Steingrímssyni og Önnu Láru Friðriksdóttur.

Að kveldi 10. maí var lagt af stað og gengið inn Svínafellsjökul upp í hlíðar Hrútsfjalls, þar sem þau sátu af sér nóttina.

Daginn eftir var suðurhlíðin sem er 1400 m. há frá jökli klifin upp í 1650 m. y. s. þar sem grafinn var snjóhola. Þar uppi var veðrið afar slæmt. Eftir þá nótt var farið upp á vestasta tindinn og niður að norðan. Síðan farið niður á Skaftafellsjökul. Miklar leysingar voru allan tímann og talsvert ís- og grjóthrún, einnig var nokkuð snúið að finna rétta leiðina bæði upp og niður.

Nú er sumarið að koma og því rétt að minnast á klettaklifursvæði í nágrenni Reykjavíkur. Þekktustu svæðin eru Stardalur og Þingvellir, en fleiri staðir koma til greina. Í mynni Eilífisdals, norðan Esju eru klettur ca. 20–25 m háir og Þyrli í Hvalfirði eru klettarnir um 70–80 m háir. Þar er nú þegar búið að fara fjórar leiðir sem innihalda III–IV+ gráðu erfiðleika (5.2–5.6). Leiðir þar eru mun lengri en í Stardal og Þingvöllum eða á bilinu 2–4 spannar (pitch). Bergið er fremur fast í sér og líkt því sem er í Stardal.