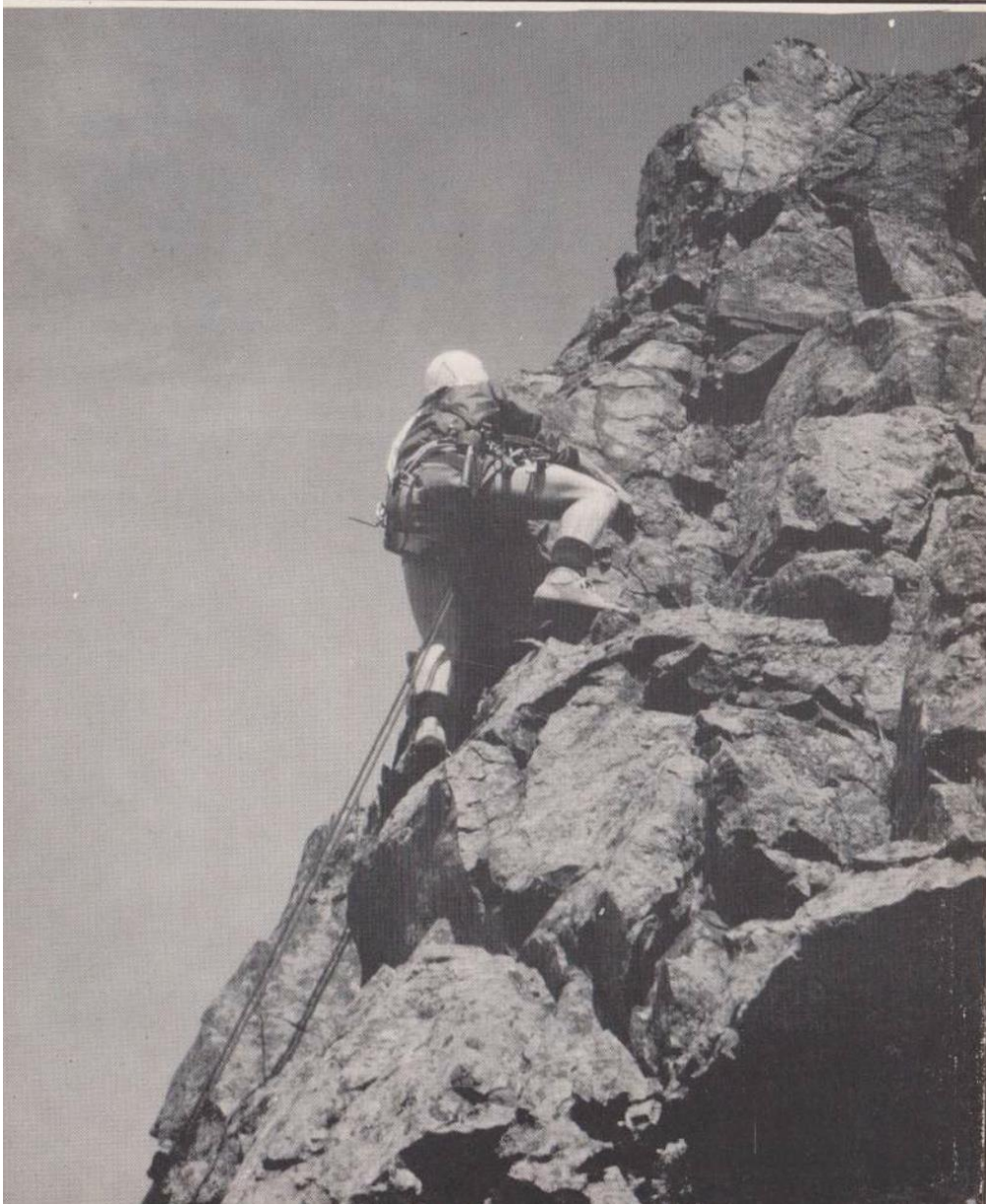




ÍSLENSKI ALPAKLÚBBURINN

NR. 21 — SEPT. '81



Fréttapistill

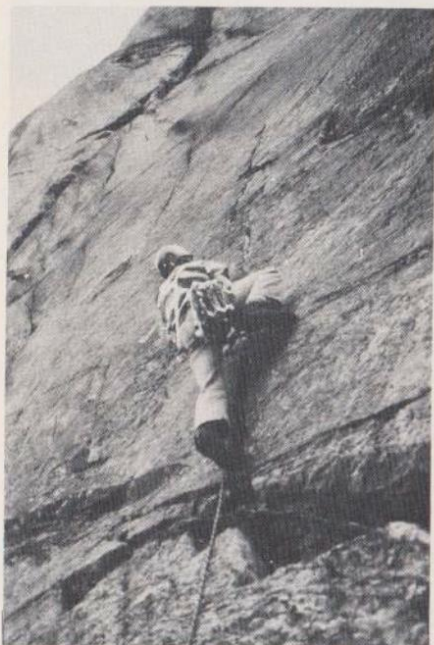
Um hvítasunnu fóru þeir Guðjón Ó. Magnússon, Magnús Guðmundsson, Jón Ólafsson og Ari T. Guðmundsson á Godahnúka í suðaustanvrðum Vatnajökli, í skála Jökla-rannsóknarfélagsins. Þeir gengu úr Hof-fellsdal, um Vesturdal og utan í Vestan-verðum Godahrygg, aðallega á skiðum. Þeir félagar hrepptu leiðindaveður og hrímþoku á uppleið og biðu árangurslaust í skálanum eftir betra veðri í tvo daga. Gangan upp tók 12 klst.

Á niðurleið komust þeir í ágætu veðri á Grasiljatind (1276m) og Magnús og Ari gengu á Birnudalstind (1326m) síðar í ferðinni (sjá frásögn). Var það 8 klst. ferð.

Einar Steingrímsson, Torfi Hjaltason og Bill Gregory fóru til Noregs í júlí. Björn Vilhjálmsson, sem nú býr í Kaupmannahöfn,



Grasiljatindur (1275 m). Ljós. G. Ó. M., júní 1981.



**Erfitt klifur í Nora Fjell, Noregi.
Ljós. Torfi Hjaltason. Júlí '81.**

var einnig með í för. Dvöldust þeir á Romsdalssvæðinu allan tímann u. þ. b. þrjár vikur. Voru klifraðar ýmsar leiðir af ýmsum erfiðleikum, allt hreinar klettaleiðir. Hæstu leiðirnar voru 450–600 metra háar og erfiðustu spannar sjötta gráða. Veður var slæmt utan þriggja, fjögurra sólarþaga. Svæðið býður upp á ógrynni leiða, en flestar smærri leiðirnar þykja nokkuð grónar og lausar jafnvel. Einnig torveldar skógur og alls kyns gróðurdrasl göngu að leiðunum og niðurför. En hæstu og lengstu leiðir, 1000–1800 metrar, eru frekar meira heillandi. Þá er gott veður líka nauðsynlegt í nokkra daga samfelld, til þess að þær séu í ástandi til klifurs, þurrar og þess háttar. Svo ekki sé minnst á stökkið að fara ur 30–40 metra háum klettum í eins og hálfis km. langt klifur.

Hraundrangi var sigraður í fimmta skipti í enda júlí af þremur félögum ÍSALP, Birgi Jóhannessyni og Ævari og Örvari Aðalsteinssonum. Farið var upp frá Hörgárdal og gengið sem leið lá að Hraundranganum. Eftir einnar og hálfur klukkustundar göngu var komið í lítið skarð sem er fyrir neðan Hraundrangann, en þar hefst hið eiginlega klifur sem er um 80 metrar. Klifrið tók þá um 3 klukkustundir.

Að þeirra mati var klifrið III. gráða, en bergið í Dranganum er ákaflega laust og lítið um tryggingar. Auk þess er þar mikil löfthæð. Veður var ákaflega gott, skafheiður himinn og lofn.

Þann 21. ágúst síðastliðinn var hinn 300 metra há vesturveggur Vestrahorns klifinn af þeim Jóni Geirssyni og Snævari Guðmundssyni. Það tók þá félagar um tvær og hálf klukkustund að klífa leiðina sem er 450 metra löng. Að þeirra sögn er bergið með því besta sem þeir hafa kynnst og stórkostlegt til klifurs. Að þeirra mati var leiðin af IV. gráðu en erfiðast (crux) 5,6 (V/V+). Fyrstu 80–100 metrarir voru erfiðastir.

Í sömu ferð var reyndar líka gerð tilraun til að fara á óklifinn tind en hún mistókst.

Pumall hlaut sína fimmtu heimsókn þann 30. ágúst síðastliðinn. Þar áttu í hlut þau Björn Gíslason, Róbert Lee Tómasson og Vilborg Hannesdóttir. Mun þetta vera í fyrsta skipti sem kvenmaður fer á Pumal. Lagt var af stað úr Skaftafelli kl. 5.30 á laugardag og gengið inn í Mosárdal, en lagst var til svefnis í botni dalsins. Kl. 6.00 næsta



Í vesturvegg Vestrahorns. Ljós. Snævarr Guðmundsson. Ág. '81.

morgun var leiðindarveður er tjaldbúar vöknudu en um 9.30 leytið var komið glaðasólskin og var þá lagt af stað. Rölt var í rólegheitum upp að Þumli en þangað var komið um kl. 14.00. Lagt var í klifrið um kl. 15.00 og voru þau 50 mín upp á topp, en þau sólóudu. Dvalið var í þó nokkurn tíma á tindinum en síðan stigið niður síðasta hlutan síðan var gengið niður í Mosársl, fengið sér smávegis í svanginn og gengið síðan niður í Skaftafell um kvöldið. Mun þetta vera í annað skipti sem Pumall er sólóaður.

Að lokum má geta þess að tilraun var gerð til að fara á Pumalinn helgina áður en hætta þurfti við vegna veðurs. Þar áttu í hlut þeir Ragnar Jóhannsson og Daniel Helgason.

Þann 5. september síðastliðinn var NV veggur Skessuhorns sigraður í annað skipti af þeim Jóni Geirssyni og Snævarri Guðmundssyni. Voru þeir félagar 2 1/2 klst. að klífa vegginn. ákaflega kalt var í veðri en annars ágetis veður. Þeir félagar fóru sömu leið og eir fóru í fyrra, eða klettariði í miðjum veggnum.